

# 回溯性書目資料建檔的規畫及實施

陳淑芬

Ann Shu-fun Cheng

國立政治大學圖書館組員

## 【摘要 Abstract】

回溯性書目資料建檔係將原有館藏之卡片目錄轉換成機讀目錄，其建檔之方式、編目之標準、各類資料輸入順序之確定等重要決策，必須根據各館的任務、現況及未來發展之需求等條件，事前加以詳細釐訂。

本文縷析回溯性書目資料建檔前的各項準備工作，諸如：現況分析、建檔政策之擬定、建檔方式之選擇、建檔流程之設計以及工作人員之訓練等，同時列表比較各種建檔方式之優缺點。最後，特舉政大中正圖書館回溯性書目資料建檔規劃之現況，詳細說明該館現行之建檔政策、建檔方法以及作業流程。

## The Planning and Implementation of the Retrospective Bibliographic Database

The establishment of the retrospective bibliographic database refers to the conversion of pre-automation library-collected catalogs into machine-readable catalogs (MARC). For the finalization of the setup approach, cataloging standards and input order of various kinds of data detailed regulations after a careful study should be made on the basis of the functions, status quo, and the future requirements of the main and branch libraries.

This paper aims at analyzing all the preparatory work before the establishment of the retrospective bibliographic database such as the analysis of the state-of-art of the library, the formulation of the policy for the database establishment, the decision of the approach, the design of the setup procedures and the training of the database personnel. The advantages and disadvantages of various setup approaches are also pointed out through a comparative table. Finally, there is a detailed account of the current state, policy, approach, and operation procedures in the planning of the retrospective bibliographic database at the Chungcheng Library of the National Chengchi University.



## 壹、前言

### 一、意義

一個整合性圖自動化系統的特色，就是資料庫一旦建立起來，就可以供應整個圖內各項作業的需求；而書目主檔就是這個資料庫的核心。書目主檔的建立有兩個主要的途徑：一是新書建檔，一是回溯建檔。

所謂「回溯建檔」就是將目前館內所有的卡片目錄，轉製成機器可讀（電腦可讀）的目錄；而這機器可讀目錄的功能又非原有卡片目錄可比擬的了①。

### 二、目的

回溯性書目資料建檔對圖本身有著：建立起圖自動化系統；提昇圖服務品質；及改善圖內部作業的功能。從區域性及國際性著眼，則有助於聯合目錄的建立，從而達到資源共享的目的②。

## 貳、規畫

回溯性書目資料建檔的整個過程相當的複雜更沒有一個放諸天下皆準的標準方法，全視圖衡量自身的狀況及需求而定。因此，作業前的規畫就更形重要了。

圖應有「回溯性書目資料建檔作業規畫工作小組」的成立，而其成員應遍及館內各工作部門，經由分工，獲至集思廣益的效果。規畫的工作應涵蓋：

一、分析現況：現況之分析，有助於政策的擬定。

- 1.分析回溯性書目資料建檔與圖自動化的關係，及將來要支援整個自動化系統的那些作業；要達到那些功能等。已知有些圖在作業前沒有把未來的應用項目包含在內，待發現資料不夠時，再來一次回溯，其中之人力、財力、時間的耗費，自不在話下。因此，在考

慮回溯性書目資料建檔時，必須放遠眼光，考慮週全。

- 2.分析館藏，以確定回溯性書目資料建檔的優先順序。一版有依流通，使用量大的；或資料新穎性；或館藏特色；或資料類型等，分別依序建檔。
- 3.分析各種圖作業標準，選定共同認可的，以保持一定的品質。為滿足資源共享的需求，標準化是必要的。如編目著錄所依據的原則、層次；機讀格式的詳簡；主題系統，分類系統的擇定；權威控制的方式，建檔層次等等，都是要全盤考慮的。
- 4.分析館內資源，以決定可行之途徑。圖內現有的軟硬體設備、人力，可支援程度如何？
- 5.分析費用。經費的安排，要能達到最高的經濟效益。
- 6.分析圖內員工對回溯性書目資料建檔的態度，有助於爭取支持，作為安排訓練，開發人力的參考。

二、擬定政策：由分析所得的資訊，將政策明確定出。

### 1.要不要先盤點？

為使書目主檔內保持一定的品質，有沒有必要先作盤點的工作？甚至作館藏淘汰的工夫？如流通狀況不佳；破損不堪使用的；複本冊數太多的，可不必作回溯等。盤點工作的作與否，其利是維持書目主檔內的品質，免除閱覽流通工作與讀者間的爭端；其弊則是會延後整個作業的時間。

### 2.是不是所有的館藏都要回溯？

一般都是小冊子以外的所有館藏資料都一一回溯。

### 3.回溯的優先順序如何？分館要不要回溯？

### 4.回溯所依據的標準是什麼？

### 5.依據何種卡片作回溯？



一般是以圖本身資料最完整、最齊全的卡片來作回溯依據。

6. 卡片要不要修正，重編？重分類？何種情況下要重編，重分類？

7. 原有的卡片目錄要不要凍結？

等等，皆應一一擬出。

三、選擇最佳方法：依據圖本身需求及現有的人力、財力、時間，來選擇最好的回溯建檔途徑。目前有以下幾種方式：館內自行建檔；利用外來書目資料庫建檔；外包建檔等，試比較其利弊如下表：

表一：回溯性資料建檔方法比較表

	館內自行建檔	利用外來書目資料庫建檔				外包建檔
		書目中心		光 碟	他 館	
		線 上	批 次			
工作內容	將卡片目錄逐筆鍵入電腦	透過訪閱館與書目中心聯絡找到所需資料，予以修改轉錄。	將書目紀錄或重要項存於磁帶或磁片上，寄往書目中心，比對後，將符合者錄在磁帶中寄回。	利用光碟資料庫與館藏比對。	取用他館書目磁帶輸入自館資料庫中，查核比對後，加上館藏紀錄及修正。	影印卡片目錄遞交廠商，建檔後送回查核。
利	一、品質及資料完整性可完全掌握	一、品質好； 二、具時效； 三、吻合率高； 四、產量大。	一、品質好； 二、便宜； 三、吻合率高； 四、產量大。	一、品質好； 二、成本低； 三、進度可自行掌握。	一、吻合率高。	一、建檔人力省； 二、預算可掌握； 三、可減少訓練之安排。
弊	一、費時，費人力； 二、需增加設備； 三、品質恐無法達到國際標準； 四、工作煩瑣，增加錯誤發生率。	一、費用高	一、時效差	一、需增加設備 二、人員訓練	一、固硬碟容量要夠大	一、費用高； 二、品質不易控制； 三、聯繫、檢討、覆核等人力需估算。
備註	適用館藏少或館藏特殊之圖	OCLC, RLIS, UTLAS, 全國圖書資訊網路線上合作編目系統等	Bibliofile, OCLC的CB450 UTLAS的CB-CATSS 中央圖CD-BON等	將是性質相近，館藏多有重複的圖類 重要供	建檔公司的選擇很重要	

註：可將館藏分成幾部份，以不同方式進行。

在決定方式時，一般有以下幾個必要的考慮因素：

1. 回溯成本：選擇經費許可者。
2. 回溯時間：作業時間最短者，優先選擇。
3. 館藏性質：一般性資料可自外轉檔；特殊資料則不妨考慮自行建檔。
4. 書目資料庫品質：所採用資料庫，其輸出、輸入符合標準者。
5. 書目資料庫吻合率：利用抽樣測定吻合率高者。
6. 代理商或書目中心，建檔公司經驗等。

四、設計作業流程：作業流程要簡單、明瞭、有效率。

每一個步驟要合乎邏輯，每一項工作細節也要有明確的說明及詳盡的工作手冊。

五、訓練工作人員：訓練內容的設計，訓練時間的安排，都要適時配合整個回溯作業。

六、調配人力：館內人員做有效的搭配；增加的人員，或工讀生的調配也要能達到最高效益

- 七、配置設備：館內硬體設備要充分有效利用。
- 八、預估費用：回溯建檔的資料庫使用費、連線費、人工鍵入費、紀錄查核費；人員訓練等行政管理費都應一一估算。
- 九、作業評估：評估工作主要目的在於控制一切作業都按步就班。需有評估原則，包括評估者、評估標準、評估項目等。

總之，好的開始是成功的一半，周詳的規畫，全盤的考量，適當的人力、物力、財力調配，可使回溯性資料建檔工作有很好的收穫；而最佳的回溯建檔是：

1. 花費少；
2. 品質佳；
3. 時間短；
4. 效益高，能符合實際需求；
5. 館內正常工作的影響至最低，最少；
6. 工作人員由其中得到很多的教育機會<sup>③</sup>。

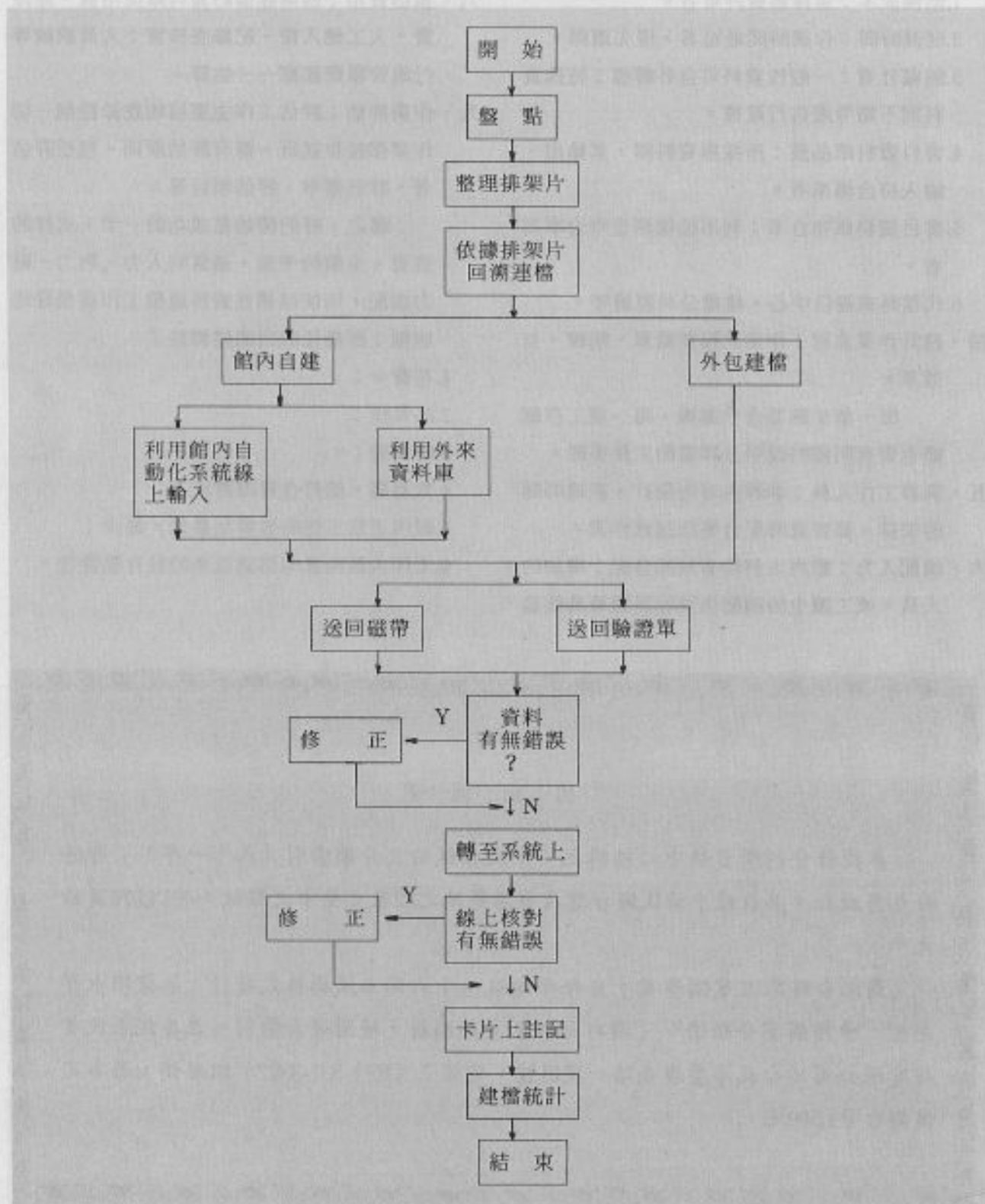
### 出版消息

本校社會科學資料中心編輯之「中文報紙論文分類索引（八十一年）」即將於九月出版。共收錄中華民國台灣及香港等地之22種主要中文報紙。共14,076篇論文。

為配合將來之電腦作業，自今年起改以十六開本橫排格式發行。依據賴永祥先生「中國圖書分類法」（增訂七版）分類編排，後附著者索引。並委託三民書局有限公司（台北市重慶南路一段61號，電話：(02) 331-3322）總經銷，每本定價新台幣1,500元。

## 參、作業流程之擬定

圖一、回溯性資料建檔作業流程圖



## 肆、中正圖書館回溯性書目資料建檔規畫現狀

中正圖書館（以下簡稱本館）在去年（民八十一年）擇定了自動化系統之後，緊接著就積極地著手規畫回溯性書目資料建檔事宜。經過多次討論，有了以下原則性的決議④。

### 一、成立「回溯性書目資料建檔規畫工作小組」

由編目組主要負責回溯建檔工作人員，加上自動化系統各模組中與書目性相關的OPAC；流通參考二模組代表；典藏組代表，系統組中負責編目方面的指定人員，共組九人小組。小組人員定期開會，隨時檢討，及調配工作。

### 二、回溯建檔主要工作人員為編目組、典藏組、

及閱覽組流通櫃台人員。

### 三、此謂「回溯建檔作業」只含書目性資料的回溯建檔。

### 四、建檔政策

1.原則上，以編目組公務卡片做回溯，館藏狀況由典藏組隨時配合做註記。

### 2.建檔順序

#### A.圖書：

##### a.中文

先將中正館以類別030←300←400←800←900←100←600←200←000←500←700，依序建檔後；再將社資中心以書名比對之，已有的只需加註館藏，沒有的再建之。

##### b.西文

先將中正館以Main entry card依字母順序建檔，再將社資中心以Title card比對之，已有的只需加註

館藏，沒有的再建之。

#### B.期刊

中西文皆以目前期刊組自行建檔的資料，轉檔上系統。

#### C.博碩士論文。

D.政府出版品（中華民國政府出版品包含在中文圖書部份建檔；此指社資中心四樓之美國，聯合國等出版品）

#### E.視聽資料

### 3.輸入依據

#### A.中文

C MARC 3rd ed. CCR完整著錄。

#### B.西文

C MARC 3rd ed. AACR2完整著錄。

### 4.建檔依據

#### A.中文：

a.中正：排架片

b.社資：書名片

#### B.西文

a.中正：Main entry Card

b.社資：Title Card

### 5.卡片之修正、重分、重編

A.中書西編，西書中編情形，依技服手冊重分、重編。

B.西文書自行建檔部份，需依AACR2重編之。

C.非重大錯誤者，因涉及改書標等繁瑣作業，以不重新分類為原則。

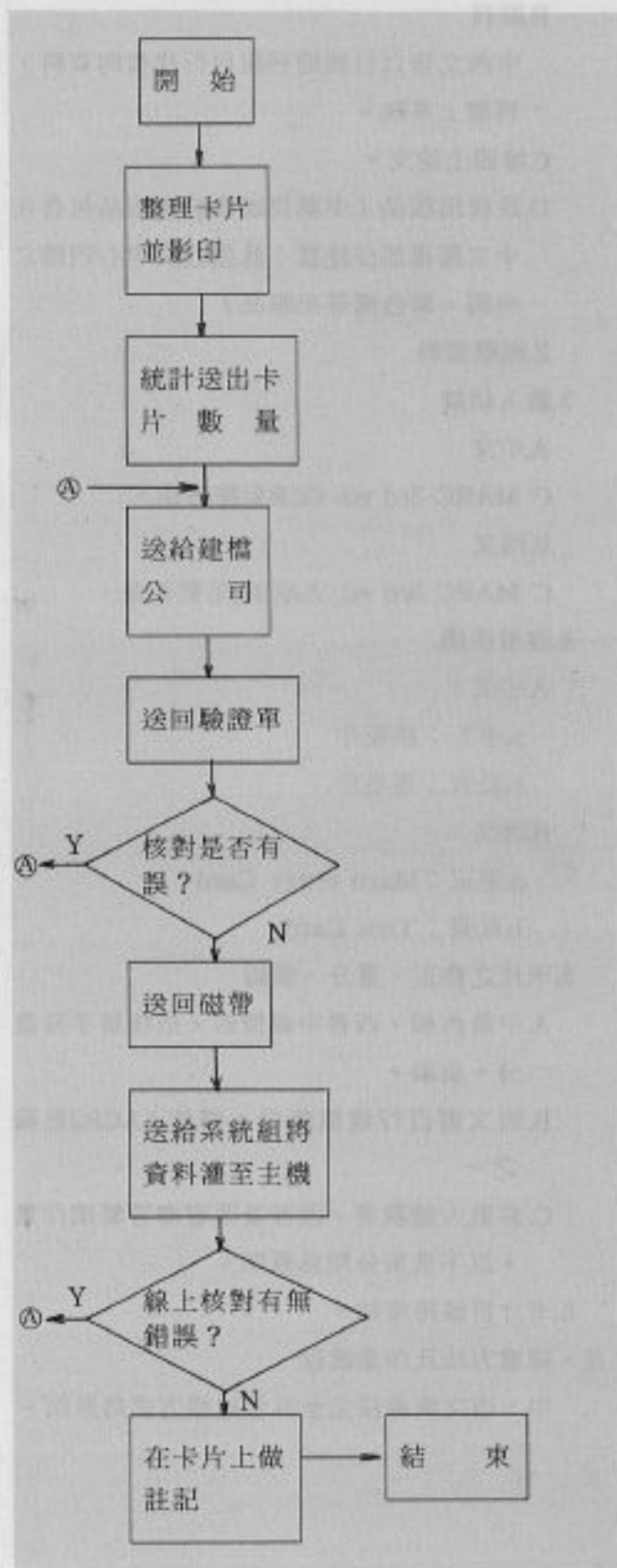
### 6.卡片目錄將凍結。

## 五、建檔方法及作業流程

中、西文圖書採完全外包建檔方式為原則。



圖二：中西文圖書回溯建檔流程圖



六、建檔規範及工作手冊隨時提技服會議討論，隨時增添。

七、人力的調配，經費的估算，以「三年內完成兩館回溯工作」為依據。

## 伍、後 記

本文雖形成於八十一年底，幸館長之命，就本館邁入自動化之際，編目組最迫切的工作—回溯建檔，作一專題報告。倉促之中，僅就近二、三年圖書館學會主辦的各種研習會中，相關課程所提供的書目、文獻資料、循線搜集；同業前輩發表在刊物中的文章；及已經開始做回溯建檔工作的幾個圖書館，如清大、陽明、中央圖書館等，請教其經驗。整個報告的完成雖是各家理論與經驗的彙整，然過程中卻也讓筆者深深體會到知識是從行動中得來的，獲益匪淺。

國內圖書館近年來正逢轉型時期，一片自動化，電腦化聲中，有成功、有失敗的例子，都是可茲借鏡的。身為編目人員，面臨工作由人工作業邁入電腦作業的進程之際，觀念上及技術上的轉變，自是衝擊不小。在實際進行回溯建檔作業之前，有這樣的機會對整個作業做概廓性的了解，對自身無疑是一種成長。

本館的回溯建檔工作實施在即，在此願以：成功的人生，從工作中得到「成長」與「歡愉」與編目組同仁共勉之。

註①：Reed-Scott, Jutta "Converting card files to machine files: retrospective conversion, an update; a recon explosion is offering new and exciting options" *American Libraries*, 16 (1985) p.694.

註②：曾秋香，「回溯性書目資料的建檔」，政大圖資通訊創刊號（民國八十一年五月）面23。

註③：鄭美珠 中國圖書館學會主辦 八十一年技術服務研習會授課大綱。

註④：中正圖書館「回溯建檔」相關會議第二次會議記錄。

## 參考資料

1. 陳昭珍 中國圖書館學會主辦 八十年自動化網路研習會授課大綱。
2. 陳昭珍「回溯性書目資料轉換問題之探討」沈寶環教授七秩榮慶祝賀論文集（台北市：台灣學生，民78） 面239-249。
3. 陳敏珍「資料轉換之探討」書香季刊 第二期（民78） 面34-36。
4. 詹麗萍「圖書館自動化系統之規畫與實施」圖書館學刊（台大） 第七期（民80） 面205-226。
5. 李惠中 輔大圖書館學系主辦 七十六年系友研習課程「圖書館自動化」課程授課筆記。
6. 曾秋香「回溯性書目資料的建檔」政大圖書通訊 創刊號（民81） 面23-28。
7. 鄭美珠「回溯性書目轉換淺談：淡江大學圖書館的經驗」教育資料與圖書館學 二五卷二期（民77） 面202-218。
8. 黃鴻珠，鄭美珠「書目資料建檔方法之探討」教育資料與圖書館學 二四卷三期（民76） 面310-328。
9. 胡歐蘭「書目資料建檔與圖書館自動化作業」慶祝藍乾章教授七秩榮慶論文集（台北市：文史哲，民73） 面231-239。
10. 江綉瑛「中文書目光碟系統之設計與展望—國立中央圖書館經驗」國立中央圖書館館刊 新二四卷二期（民80） 面3-8。
11. 羅禮曼「全國圖書資訊網路線上合作編目系統簡介」國立中央圖書館館訊十三卷四期（50期） 面9-12。
12. 顧敏「美國國會圖書館自動化作業研究」台北市立圖書館館訊 七卷一期面31-37；2期面5-12。
13. Kroll, Carol「Preparing the collection for retrospective conversion」School Library Media Quarterly v.18 N.2 (1990) P.82-83.
14. LIBER Library Automation Group「Guidelines for retrospective projects」IFLA Journal v.16 N.1 (1990) P.32-36.
15. Reed-Scott, Jutta「Converting card files to machine files: retrospective conversion, an update; a recon explosion is offering new and exciting options」American Libraries N.16 (1985) P.694-698.
16. Valentine, Phyllis A; McDonald, David R.「Retrospective conversion: a question of time, standards, and purposed」Information Technology and Libraries V.5 N.2 (1986) P.112-120.

